

**Městský úřad Dobruška**  
**odbor výstavby a životního prostředí**  
nám. F. L. Věka 11, 518 01 Dobruška

---

Sp. zn.: MUD 6804/2022 OVŽP/PD-2  
Č. j.: PDMUD 27245/2022  
Vaše podání: ze dne 25.04.2022  
Vyřizuje: Bc. Pavla Drašnerová  
Tel.: 724 179 752  
E-mail: p.drasnerova@mestodobruska.cz  
Počet listů/příloh: 2/-  
Počet listů příloh: 2  
Datum vyhotovení: 27.04.20222

**VEŘEJNÁ VYHLÁŠKA**  
**Opatření obecné povahy**

**Městský úřad Dobruška, odbor výstavby a životního prostředí, silniční hospodářství**, jako věcně příslušný obecní úřad obce s rozšířenou působností pro stanovení místní a přechodné úpravy provozu a užití zařízení pro provozní informace na silnicích II. a III. třídy, místních komunikacích a veřejně přístupných účelových komunikacích dle ust. § 77 odst. 1 písm. c) zákona č. 361/2000 Sb., o provozu na pozemních komunikacích a o změnách některých zákonů, ve znění pozdějších předpisů (dále jen "zákon o silničním provozu"), jako místně příslušný obecní úřad obce s rozšířenou působností dle ust. § 124 odst. 6 zákona o silničním provozu, v jehož územním správním obvodu se dotčená pozemní komunikace nachází (dále jen "**příslušný obecní úřad**"), a místně příslušný správní orgán dle ust. § 11 odst. 1 písm. b) zákona č. 500/2004 Sb., správní řád, ve znění pozdějších předpisů (dále jen "správní řád"), v řízení vedeném podle správního řádu, na základě **žádosti společnosti MADOS MT s. r. o.**, IČ: 252 97 899, se sídlem Lupenice 51, 517 41 Lupenice (dále jen "žadatel"), o **stanovení přechodné úpravy provozu** na silnicích II. nebo III. třídy, místních komunikacích, a veřejně přístupných účelových komunikacích, **doručené** zdejšímu úřadu **dne 25.04.2022**

**stanoví**

dle ust. § 77 odst. 5 zákona o silničním provozu  
v souladu s ust. § 171 a § 173 správního řádu

**přechodnou úpravu provozu**

**na silnicích II. třídy č. 309 a 310 a na silnicích III. třídy č. 3091, 3102 a 3104** v katastrálních územích Kounov u Dobrušky, Deštné v Orlických horách, Sedloňov, Bystré v Orlických horách a Bačetín **a místních komunikacích** v katastrálním území Kounov u Dobrušky **umístěním přechodného dopravního značení** z důvodu částečné a úplné uzavírky silnice č. II/309 při opravě mostu ev. č. 309-004 a silnice č. II/309 a z důvodu značení objízdné trasy

*dle grafických příloh, které jsou součástí stanovení.*

**Termín/doba platnosti úpravy:**

**02.05.2022 – 02.10.2022**

02.05.2022 – 24.05.2022	částečná uzavírka (I. etapa – stavba mostního provizoria)
25.05.2022 – 26.05.2022	úplná uzavírka – objízdná trasa (I. etapa – montáž mostního provizoria)
27.05.2022 – 14.09.2022	částečná uzavírka (II. etapa – stavba nového mostu)
15.09.2022 – 16.09.2022	úplná uzavírka – objízdná trasa (III. etapa – demontáž mostního provizoria)
17.09.2022 – 02.10.2022	částečná uzavírka (IV. etapa – dokončovací práce)

<b>Pozemní komunikace:</b>	<b>silnice č. II/309, II/310, III/3091, III/3102 a III/3104 místní komunikace v obci Kounov</b>
Místo/úsek/trasa:	Kounov – Plasnice – Sedloňov – Bystré – Bačetín
Provedení dopravního značení:	přenosné, retroreflexní
Velikost dopravního značení:	základní rozměrová řada
Umístění dopravního značení:	viz grafická příloha (součást stanovení)
Důvod:	oprava mostu ev. č. 309-004 a silnice č. II/309

**Organizace (osoba) odpovědná za stavbu, řádné provedení úpravy DZ a kontrolu DZ:**

- MADOS MT s. r. o., IČ: 252 97 899, kontaktní osoba - Lukáš Fišer, tel.: 722 986 011

**Podmínky stanovení přechodné úpravy provozu:**

1. Přechodné dopravní značení bude provedeno v souladu s vyhláškou č. 294/2015 Sb., kterou se provádějí pravidla provozu na pozemních komunikacích a umístěno dle platných technických podmínek TP 66 "Zásady pro označování pracovních míst na pozemních komunikacích" (dále jen "TP 66").
2. Dopravní značení bude provedeno dle přiložených situačních plánek, které jsou nedílnou součástí tohoto stanovení.
3. Žadatel zodpovídá za průběžnou kontrolu stavu přechodného dopravního značení a jeho řádnou údržbu po celou dobu trvání přechodné úpravy. Případné závady bude bezodkladně odstraňovat. Stávající trvalé dopravní značení, které by bylo v kolizi s přechodným dopravním značením, je nutné zakrýt nebo jeho platnost zrušit přeškrtnutím dle TP 66. Po odstranění přechodného dopravního značení bude odkryto.
4. Dopravní značení bude umístěno tak, aby netvořilo případně překážku rozhledových poměrů křižovatek, sjezdů a průchozích prostorů chodníků. Značky umístěné na podstavcích budou zajištěny tak, aby nedocházelo vlivem klimatických podmínek (zejména větru) k jejich pádu.
5. **Veškeré výkopy budou řádně zabezpečeny proti případným pádům chodců či vozidel, za snížené viditelnosti budou osvětleny. Stavební materiál a výkopek nesmí být ukládány na těleso komunikace, případné znečištění vozovky bude neprodleně odstraněno a vozovka bude uvedena do původního stavu.**
6. Pro přechodné dopravní značení budou použity přenosné retroreflexní dopravní značky základní velikosti dle ČSN EN 12899-1 umístěné na sloupcích nebo stojanech dle ust. 3.3.2 TP 65 "Zásady pro dopravní značení na pozemních komunikacích". Přenosné sloupky nebo stojany budou červenobíle pružované. Spodní okraj přenosné dopravní značky musí být nejméně 0,6 m nad niveletou vozovky komunikace a pokud možno v jednotné výšce v rámci pracovního místa.
7. Vodorovná vzdálenost bližšího okraje přenosné značky od jízdního nebo pomocného pruhu je 0,50 – 4,00 m.
8. **Toto stanovení přechodné úpravy silničního provozu musí být na místě provádění prací na požádání předloženo kontrolním orgánům.**

**Je třeba upozornit, že toto stanovení přechodné úpravy provozu není možné použít samostatně, ale pouze společně s rozhodnutím o povolení částečné a úplné uzavírky silnice č. II/309.**

Městský úřad Dobruška, odbor výstavby a životního prostředí si vyhrazuje právo toto stanovení změnit nebo doplnit pokud si to bude vyžadovat veřejný zájem.

## Odůvodnění

Príslušný obecní úřad obdržel dne 25.04.2022 žádost žadatele o stanovení přechodné úpravy provozu na silnicích č. II/309, II/310, III/3091, III/3102 a III/3104 v katastrálních územích Kounov u Dobrušky, Deštné v Orlických horách, Sedloňov, Bystré v Orlických horách a Bačetín a místních komunikacích v katastrálním území Kounov u Dobrušky z důvodu částečné a úplné uzavírky silnice č. II/309 při opravě mostu ev. č. 309-004 a silnice č. II/309 a z důvodu značení objízdné trasy, v rozsahu grafických příloh, které jsou součástí stanovení a ve výše uvedeném termínu.

Podnět byl, ve smyslu ustanovení § 77 odst. 3 zákona č. 361/2000 Sb., o provozu na pozemních komunikacích a o změnách některých zákonů a vyhlášky č. 294/2015 Sb., kterou se provádějí pravidla provozu na pozemních komunikacích, projednán s Policií České republiky, Krajským ředitelstvím policie Královéhradeckého kraje, Dopravním inspektorátem Rychnov nad Kněžnou, Zborovská 1360, 516 01 Rychnov nad Kněžnou, který vydal stanovisko č.j.: KRPH-42679/ČJ-2022-050706 ze dne 19.04.2022. Správní orgán se s tímto posouzením ztotožňuje.

Správní orgán podnět posoudil dle platné právní úpravy a zákona o silničním provozu a dle vyhlášky č. 294/2015 Sb., kterou se provádějí pravidla provozu na pozemních komunikacích a v souladu s ust. § 77 odst. 5 zákona o silničním provozu stanovil přechodnou úpravu provozu na silnicích č. II/309, II/310, III/3091, III/3102 a III/3104 v katastrálních územích Kounov u Dobrušky, Deštné v Orlických horách, Sedloňov, Bystré v Orlických horách a Bačetín a místních komunikacích v katastrálním území Kounov u Dobrušky z důvodu částečné a úplné uzavírky silnice č. II/309 při opravě mostu ev. č. 309-004 a silnice č. II/309 a z důvodu značení objízdné trasy, v rozsahu grafických příloh, které jsou součástí stanovení, ve výše uvedeném termínu a za výše uvedených podmínek.

## Poučení

**Proti opatření obecné povahy nelze** v souladu s ust. § 173 odst. 2 správního řádu **podat opravný prostředek.**

Bc. Pavla Drašnerová v. r.  
referent oddělení silničního hospodářství

### Grafické přílohy:

- situační schéma s vyznačeným umístěním přechodného dopravního značení – 3 x A4

**Toto opatření obecné povahy musí být vyvěšeno po dobu 15-ti dnů na úředních deskách Městského úřadu Dobruška a Obecních úřadů Bačetín, Bystré, Deštné v Orlických horách, Kounov a Sedloňov. Opatření obecné povahy nabývá účinnosti pátým dnem po vyvěšení. Žádáme dotyčné úřady, aby neprodleně po sejmutí z úřední desky vrátily potvrzený dokument zpět zdejšímu úřadu.**

**Datum vyvěšení:** .....

**Datum sejmutí:** .....

Současně úřad pro vyvěšení a podání zprávy o vyvěšení potvrzuje, že toto oznámení bylo zveřejněno způsobem umožňujícím dálkový přístup.

.....  
**Podpis oprávněné osoby, potvrzující vyvěšení:**

.....  
**Podpis oprávněné osoby, potvrzující sejmutí:**

**Razítko:**

**Razítko:**

Obdrží:

*Účastníci řízení:*

MADOS MT s. r. o., Lupenice 51, 517 41 Kostelec nad Orlicí, ID DS: 77vjqep  
Královéhradecký kraj, Pivovarské náměstí 1245/2, 500 03 Hradec Králové, *prostřednictvím správce  
pověřeného výkonem vlastnických práv:* Správy silnic Královéhradeckého kraje, Na Okrouhlíku  
1371/30, Pražské Předměstí, 500 02 Hradec Králové, ID DS: 6m8k8ey

Obec Kounov, Kounov 51, 517 92 Kounov

Ostatní - k vyvěšení na úřední desce:

Městský úřad Dobruška, nám. F. L. Věka 11, 518 01 Dobruška

Obecní úřad Bačetín, Bačetín 100, 518 01 Bačetín

Obecní úřad Bystré, Bystré 110, 518 01 Bystré

Obecní úřad Deštné v Orlických horách, Deštné v Orlických horách 61, 517 91 Deštné v Orlických  
horách

Obecní úřad Kounov, Kounov 51, 517 92 Kounov

Obecní úřad Sedloňov, Sedloňov 155, 517 91 Sedloňov

*Dotčené orgány:*

Krajské ředitelství policie Královéhradeckého kraje, Dopravní inspektorát Rychnov nad Kněžnou,  
Zborovská 1360, 516 01 Rychnov nad Kněžnou, ID DS: urnai6d

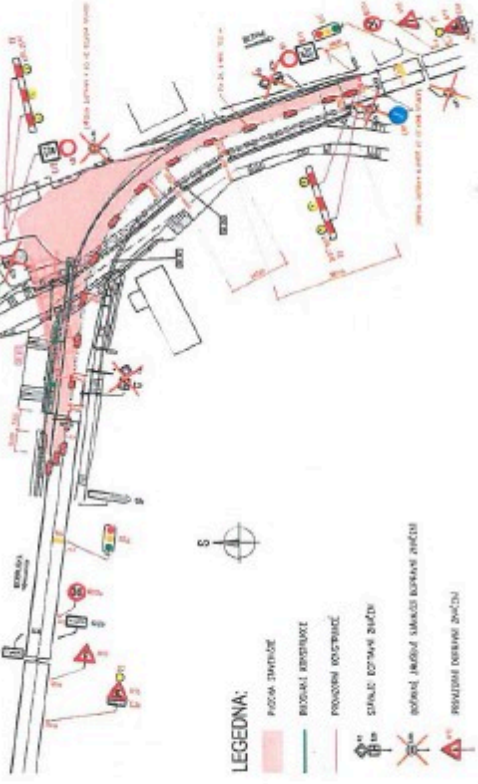


**SITUACE V BLÍZKOSTI STAVBY - ETAPA 1 1:500**  
**ZŘÍZENÍ MOSTNÍHO PROVIZORIA (SO 203)**



- LEGENDA:**
- PLOCHA STAVBY
  - BEZPEČNÉ OBLASTI
  - PROSTOR OCHRANY
  - STANICE OCHRANY ŽELEZNIČNÍ
  - ROZVEDENÍ OCHRANY ŽELEZNIČNÍ

**SITUACE V BLÍZKOSTI STAVBY - ETAPA 3 1:500**  
**VYBUDOVÁNÍ SO 101 (LEVÁ POLOVINA) + SO 201 (KŘÍDLO 1L + LEVÁ RÍMSA) ODSRANĚNÍ MOSTNÍHO PROVIZORIA (SO 203)**



- LEGENDA:**
- PLOCHA STAVBY
  - BEZPEČNÉ OBLASTI
  - PROSTOR OCHRANY
  - STANICE OCHRANY ŽELEZNIČNÍ
  - ROZVEDENÍ ŽELEZNIČNÍ OCHRANY
  - ROZVEDENÍ OCHRANY ŽELEZNIČNÍ

**SITUACE V BLÍZKOSTI STAVBY - ETAPA 2 1:500**  
**VYBUDOVÁNÍ SO 201, 202, 101 (PRÁVÁ POLOVINA)**



- LEGENDA:**
- PLOCHA STAVBY
  - BEZPEČNÉ OBLASTI
  - PROSTOR OCHRANY
  - STANICE OCHRANY ŽELEZNIČNÍ
  - ROZVEDENÍ ŽELEZNIČNÍ OCHRANY
  - ROZVEDENÍ OCHRANY ŽELEZNIČNÍ

**SITUACE V BLÍZKOSTI STAVBY - ETAPA 4 1:500**  
**VÝMĚNA OBRUSNÉ VRSTVY SO 101 (PRÁVÁ POLOVINA PŘED PROVIZORIEM)**



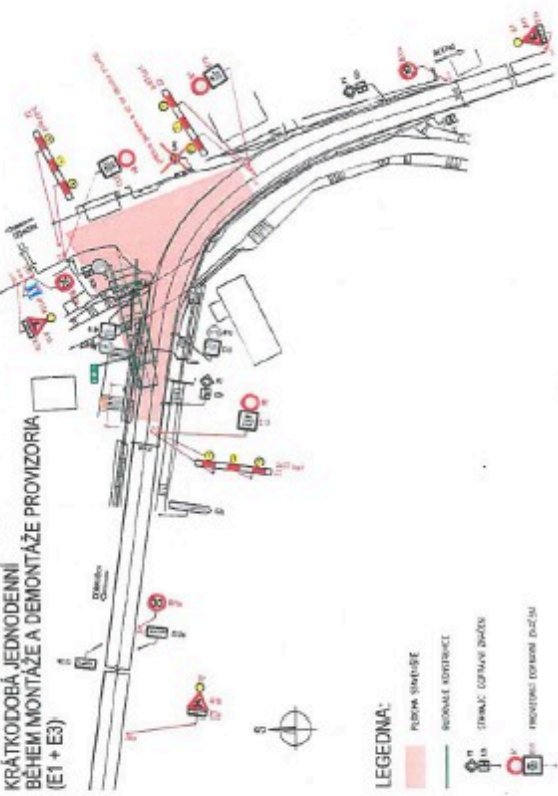
- LEGENDA:**
- PLOCHA STAVBY
  - BEZPEČNÉ OBLASTI
  - PROSTOR OCHRANY
  - STANICE OCHRANY ŽELEZNIČNÍ
  - ROZVEDENÍ OCHRANY ŽELEZNIČNÍ

*KRM-4224/03-2022-010706*  
 POLICE ČESKÉ REPUBLIKY  
 PRAŽSKÉ ŘEHIŇSKÝ POLICIE  
 LAJTLAHOV PÁČEK MĚŘ. SPRÁV.  
 STAVBY INSPEKČNÍ  
 ÚSTAV TECHNICKÝ ŠKOLNÍKOV

*4. Párek 4.61*



**SITUACE V BLÍZKOSTI STAVBY - ÚPLNÁ UZAVÍRKA II/309 1:500**  
 KRÁTKODOBÁ JEDNODENNÍ  
 BĚHEM MONTÁŽE A DEMONTÁŽE PROVIZORIA  
 (E1 + E3)



- LEGENDA:**
- PLOŠNÁ STAVBA
  - ROZSAHLE KONTROLNICE
  - STANICE DOPRAVNÍ ZNAČEK
  - REVERZNÍ DOPRAVNÍ ZNAČKY

**OBJÍZDNÁ TRASA 1:40 000**  
 BĚHEM CELKOVÉ UZAVÍRKY (MONTÁŽ A DEMONTÁŽ MOSTNÍHO PROVIZORIA)  
 DOBA TRVÁNÍ CCA 1 DEN



- LEGENDA:**
- PLOŠNÁ STAVBA
  - ROZSAHLE KONTROLNICE
  - STANICE DOPRAVNÍ ZNAČEK
  - REVERZNÍ DOPRAVNÍ ZNAČKY
- 1) PLOŠNÁ STAVBA: PLOŠNÁ STAVBA  
 2) PLOŠNÁ STAVBA: PLOŠNÁ STAVBA

**CELKOVÁ SITUACE 1:5 000**  
 PRO VŠECHNY ETAPY



- LEGENDA:**
- PLOŠNÁ STAVBA
  - ROZSAHLE KONTROLNICE
  - STANICE DOPRAVNÍ ZNAČEK
  - REVERZNÍ DOPRAVNÍ ZNAČKY

KRPH-42679/173-2022-070906

POLICIE ČESKÉ REPUBLIKY  
 MRAVSKÉ ÚJEZD  
 MRAVSKÉ POKROVSKÉ POLICIE  
 KRÁLOVÉHRADSKÉHO ÚJEZDU  
 DOPRAVNÍ INSPEKCI  
 595 01 POKROVSKÝ POKROVSKÝ

19.4.2022, J. K.